

Guide rapide du dongle intelligent SDongleB-06 (4G)

Version du document : 02

Référence : 31500HKH

Date : 31/01/2023



Copyright © Huawei Digital Power Technologies Co., Ltd. 2023. Tous droits réservés.

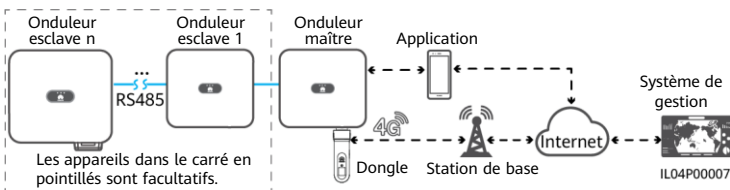
AVIS

Les informations contenues dans le présent document peuvent être modifiées sans préavis. La préparation de ce document a reçu toute l'attention requise pour assurer l'exactitude de son contenu, mais l'ensemble des déclarations, informations et recommandations qu'il contient ne saurait constituer une quelconque garantie, directe ou indirecte.

- Le Smart Dongle SDongleB-06 (désigné ci-après le « dongle ») est un module d'extension de communication intelligent qui fonctionne avec les onduleurs Huawei pour établir des communications sans fil entre les onduleurs et les systèmes de gestion via le réseau 4G.
- Si plusieurs onduleurs sont en cascade, utilisez un dongle ou un SmartLogger pour la mise en réseau. Vous ne pouvez pas utiliser deux méthodes de mise en réseau simultanément.

1 Scénario de communication

Communication RS485



REMARQUE

- Au sein du réseau, l'onduleur sur lequel est installé le dongle est l'onduleur maître, et les autres onduleurs sont les onduleurs esclaves. Les onduleurs esclaves peuvent communiquer avec le dongle via la mise en cascade.
- Ce document utilise la connexion à un système intelligent de gestion photovoltaïque Huawei FusionSolar en guise d'exemple. Pour en savoir plus sur la connexion à un système de gestion tiers, reportez-vous au manuel d'utilisation.
- Pour plus d'informations sur les paramètres de performances du dongle et sur les modèles d'onduleur pris en charge, reportez-vous au manuel d'utilisation.



Manuel d'utilisation

Nombre d'appareils requis pour la mise en réseau

Limite		Nombre réel	
Nombre maximal d'appareils pouvant être connectés au dongle		Nombre d'onduleurs esclaves	Nombre d'appareils autres que des onduleurs (tels que des capteurs de puissance)
10	10	$n \leq 9$	$\leq 9 - n$
	3 (avec stockage d'énergie)	$n \leq 2$	$\leq 2 - n$
	3 (avec les onduleurs monophasés)	$n \leq 2$	$\leq 2 - n$
2	2	$n \leq 1$	$\leq 1 - n$

REMARQUE

- Le nombre d'appareils pouvant être installés en cascade varie selon le modèle de dongle. Le nombre maximal d'appareils pouvant être connectés au dongle est indiqué sur l'étiquette de l'emballage extérieur.
- Si des appareils sont connectés aux ports RS485-2, RS485_2 ou 485B2 et 485A2 de l'onduleur maître, ces appareils ne sont pas installés en cascade.

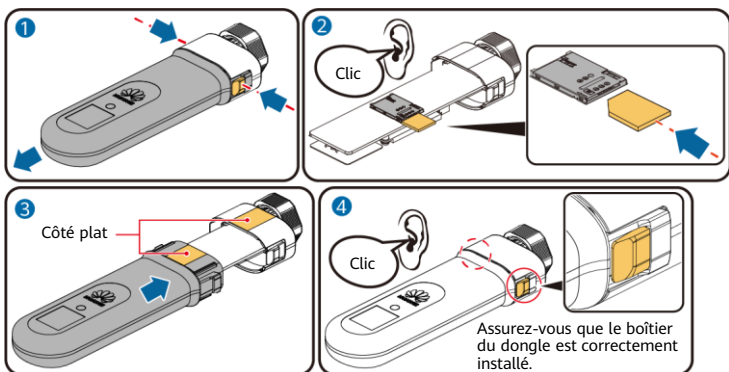
2 Installation et mise en service

1. Installez une carte SIM.

REMARQUE

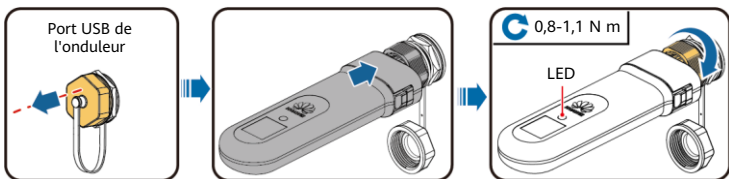
- Vous devez préparer une carte SIM standard (taille : 25 mm x 15 mm ; capacité : ≥ 64 Ko). Lorsque vous vous connectez au système intelligent de gestion photovoltaïque Huawei FusionSolar, préparez une carte SIM en fonction des exigences de trafic du tableau suivant.
- Avant d'installer une carte SIM, vous devez retirer le dongle d'un onduleur.

Trafic mensuel recommandé pour les achats de cartes SIM			Prise en charge du trafic
Onduleurs	Sans capteur de puissance ou stockage d'énergie	15 Mo + 4 Mo x nombre d'onduleurs	<ul style="list-style-type: none"> • Les données de performances d'appareil peuvent être actualisées toutes les 5 minutes. • Les journaux du dongle, les journaux des onduleurs et les données de diagnostic IV peuvent être exportés chaque mois. Le dongle et les onduleurs peuvent être mis à niveau chaque mois.
	Avec capteur de puissance	15 Mo + 7 Mo x nombre d'onduleurs	
	Avec stockage d'énergie	18 Mo + 7 Mo x nombre d'onduleurs + 5 Mo x nombre de convertisseurs CC-CC	
	Avec capteur de puissance et stockage d'énergie	18 Mo + 7 Mo x nombre d'onduleurs + 5 Mo x nombre de convertisseurs CC-CC	
Avec des Smart PV Optimizers			Consommation de données de l'onduleur + 2 Mo + 0,2 Mo x nombre de Smart PV Optimizers



IL04H00042

2. Installez le dongle.



IL04H00043

REMARQUE

Assurez-vous que les côtés CA et CC de l'onduleur sont sous tension avant de régler les paramètres.

3. Installez l'application FusionSolar. Effectuez les opérations de l'**Assistant de configuration**. Si vous avez déjà effectué ces opérations, ignorez cette étape. Dans le cas contraire, scannez le QR code ci-dessous pour obtenir le guide rapide de l'application détaillant les opérations de l'**Assistant de configuration**.



REMARQUE

- Vous pouvez obtenir les paramètres de carte SIM auprès de l'opérateur associé à la carte SIM. Pour en savoir plus sur l'utilisation de l'application, scannez le QR code. Vous accéderez ainsi à la documentation associée.
- Pour créer plusieurs comptes d'installateur pour une même entreprise, connectez-vous à l'application et appuyez sur **Ajouter un utilisateur**.

LED		Observations	Description
Couleur	Statut		
-	Éteint	Normal	Le dongle n'est pas sécurisé ou n'est pas sous tension.
Jaune	Fixe		Le dongle est sécurisé et sous tension.
Vert	Clignotement dans un cycle de 2 secondes (allumé pendant 0,1 s, puis arrêté pendant 1,9 s)	Normal	Connexion (durée < 1 min)
		Anormal	Si la durée est supérieure à 1 min, alors les paramètres 4G sont incorrects. Reconfigurez les paramètres.
	Clignotement lent (allumé pendant 1 s, puis arrêté pendant 1 s)	Normal	L'accès commuté a été configuré avec succès (durée < 30 s).
		Anormal	Si la durée est supérieure à 30 s, les paramètres du système de gestion ont été mal définis. Reconfigurez les paramètres.
	Fixe	Normal	Connexion au système de gestion établie.
	Clignotement rapide (allumé pendant 0,2 s, puis arrêté pendant 0,2 s)		L'onduleur communique avec le système de gestion via le dongle.
Rouge	Fixe	Anormal	Le dongle est défectueux. Remplacez le dongle.
	Clignotement rapide (allumé pendant 0,2 s, puis arrêté pendant 0,2 s)		Aucune carte SIM n'est installée dans le dongle ou la carte SIM n'est pas correctement installée. Vérifiez que la carte SIM est présente ou est correctement installée. Dans le cas contraire, installez la carte SIM ou retirez et réinsérez la carte SIM.
	Clignotement lent (allumé pendant 1 s, puis arrêté pendant 1 s)		Le dongle ne parvient pas à se connecter à un système de gestion car la carte SIM n'a plus de données mobiles, ne reçoit aucun signal ou reçoit un signal faible. Si le dongle a été correctement connecté, vérifiez la connectivité de la carte SIM à l'aide de l'application. Si aucun signal n'est reçu ou que la puissance du signal est faible, contactez l'opérateur. Vérifiez si le tarif et forfait de données mobiles de la carte SIM sont adaptés. Sinon, rechargez la carte SIM ou achetez des données.
Clignotement rouge et vert alterné	Clignotement lent (rouge pendant 1 s, puis vert pendant 1 s)	Normal	Pas de communication avec l'onduleur <ul style="list-style-type: none"> Retirez puis insérez le dongle. Vérifiez si les onduleurs correspondent au dongle. Connectez le dongle à un autre onduleur. Vérifiez si le dongle ou le port USB de l'onduleur est défectueux.
	Clignotement rapide (rouge pendant 0,2 s, puis vert pendant 0,2 s)		Le dongle est en cours de mise à niveau locale.

4. Mettez l'onduleur en service localement via le Smart Dongle WLAN. Si le Smart Dongle WLAN est désactivé, connectez-vous à l'application FusionSolar, puis, sur l'écran **Accueil**, appuyez sur le nom de la centrale pour accéder à l'écran de cette centrale. Appuyez sur **Appareils**, puis sur Dongle. Sélectionnez **Autorisation O&M** > **Réactivation WLAN** > **Confirmer** pour activer le Smart Dongle WLAN.

REMARQUE

Si l'onduleur est doté d'un module WLAN intégré, le Smart Dongle WLAN est désactivé par défaut. Si l'onduleur n'est pas doté d'un module WLAN, le Smart Dongle WLAN est activé par défaut.



4 Obtention de la documentation

REMARQUE

Vous pouvez obtenir la version la plus récente de ce document en scannant les codes QR suivants.



中文



English



Deutsch



Français



Español



Türkçe



Português



Italiano



Nederlands



Polski



日本語



한국어

Huawei Digital Power Technologies Co., Ltd.

Huawei Digital Power Antuoshan Headquarters
Futian, Shenzhen 518043